



(空一行) 文章篇幅: 10-15 页

中文题目 (宋体, 13 号, 加粗)

英文题目 (Times New Roman, 大写, 13 号, 加粗)

(空一行)

第一作者¹, 第二作者² (名称 姓, 中文宋体, 11 号, 加粗)

第一作者¹, 第二作者² (Name Surname, 英文 Times New Roman, 11 号, 加粗)

(空一行)

¹ 所属单位及院校, ² 所属单位及院校 (中文) (宋体, 11 号)

¹ 所属单位及院校, ² 所属单位及院校 (英文) (Times New Roman, 11 号)

*Corresponding author: 作者英文名字, E-mail: (9 pt.)

(空一行)

摘要 (宋体, 11 号, 加粗, 左对齐)

中文摘要 (宋体, 11 号)
.....
.....
.....

(空一行)

关键词: xxxxx xxxxx xxxxx (3-5 个关键词, 宋体, 11 号)

(空一行)

Abstract (Times New Roman, 11 号, 加粗)

英文摘要 (Times New Roman, 11 号)
.....
.....
.....

(空一行)

Keywords: aa, bb, cc (3-5 个关键词 (英文), Times New Roman, 11 号)

(空一行)

引言 (宋体, 11 号, 加粗, 左对齐)

内容 (宋体, 11 号, 左右对齐, 首行缩进 2 个字符)
.....
.....

1. 标题 (宋体, 11 号, 加粗)

内容 (宋体, 11 号, 左右对齐, 首行缩进 2 个字符)
.....
.....

1.1 小标题 (宋体, 11 号, 加粗)

内容 (宋体, 11 号, 左右对齐, 首行缩进 2 个字符)
.....
.....

1.2 小标题 (宋体, 11号, 加粗)

内容 (宋体, 11号, 左右对齐, 首行缩进2个字符).....

(空一行)

研究目的 (宋体, 11号, 加粗, 左对齐)

内容 (宋体, 11号, 左右对齐, 首行缩进2个字符).....

(空一行)

文献综述 (宋体, 11号, 加粗, 左对齐)

内容 (宋体, 11号, 左右对齐, 首行缩进2个字符).....

(空一行)

研究方法 (宋体, 11号, 加粗, 左对齐)

内容 (宋体, 11号, 左右对齐, 首行缩进2个字符).....

(空一行)

研究结果 (宋体, 11号, 加粗, 左对齐)

内容 (宋体, 11号, 左右对齐, 首行缩进2个字符).....

(空一行)

表 1: (加粗) 表格名称 (宋体, 11号, 左对齐)

来源: (如果有) (宋体, 9号, 加粗, 左对齐)

(空一行)

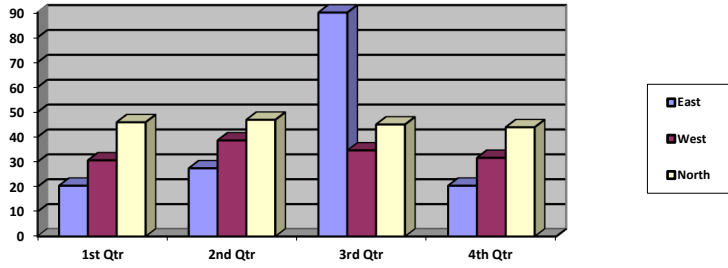


图 1: (加粗) 图表名称 (宋体, 11 号, 居中)

来源: (如果有) (宋体, 9 号, 加粗, 左对齐)

(空一行)

总结 (宋体, 11 号, 加粗, 左对齐)

内容 (宋体, 11 号, 左右对齐, 首行缩进2个字符).....

(空一行)

讨论 (宋体, 11 号, 加粗, 左对齐)

内容 (宋体, 11 号, 左右对齐, 首行缩进2个字符).....

(空一行)

参考文献 (宋体, 11 号, 加粗, 左对齐)

.....
.....
.....
.....
.....
.....
.....

APA 格式说明**书籍**

格式: 作者. (出版年份). *书名*. 出版地: 出版社.

例如:

Ritcharoon, P. (2016). *Principles of measurement and evaluation*. Bangkok: House of Kermyst.
Yamane, T. (1967). *Statistics: An introductory analysis* (2nd ed.). New York: Harper and Row.

期刊或杂志

格式: 作者. (出版年份). 标题. *期刊名称*, 卷(期), 首页-尾页.

例如:

Wattanakamolkul, P. (2018). Discussion on the Situation and Reflection of Chinese Vocabulary Teaching In Thai Universities. *Chinese Journal of Social Science and Management*, 2(2), 80-91.
Rabbani, M., Aghabegloo, M. & Farrokhi-Asl, H. (2016). Solving a bi-objective mathematical programming model for bloodmobiles location routing problem. *International Journal of Industrial Engineering Computations*, 8(1), 19-32.

论文

格式: 作者. (年份). 论文标题. 学位名称, 所在学校名称.

例如:

Darling, C. W. (1976). *Giver of Due Regard: The Poetry of Richard Wilbur*. Ph.D. Thesis, University of Connecticut, USA.
Koufteros, X. A. (1995). *Time-Based Manufacturing: Developing a Nomological Network of Constructs and Instrument Development*. Doctoral Dissertation, University of Toledo, Toledo, OH.

网络资料

格式: 作者. (网络发表年份). 标题. 搜索时间, 从 URL 地址检索

例如:

Department of Land Transport. (2013). *Transport statistics report in 2013*. Retrieved May 20, 2015, from http://apps.dlt.go.th/statistics_web/brochure/statreport113.pdf
Shannon, C. E. & Weaver, W. (2010). *Communication Theory: Model of Communication*. Retrieved December 2, 2016, from <http://communicationtheory.org/shannon-and-weaver-model-of-communication/>

会议专刊或专题研讨会论文

格式: 作者. (出版年). 文章名称. 编辑名称(社论). 会议名称(首页-尾页). 出版地: 出版社.

例如:

Biswas, M. (2008). Confirmatory Factor Analysis of Iso Ahola's Motivational Theory: An Application of Structural Equation Modeling. *Conference on Tourism in India - Challenges Ahead* (pp. 177-188). Kozhikode: Indian Institute of Management Kozhikode.
Nasution, H. N. & Mavondo, F. T. (2005). The impact of service quality on customer value in the hotel industry. *ANZMAC Conference 2005*, 5-7 December 2005. Fremantle, Western Australia: ANZMAC.

报纸文章

格式: 作者. (出版年月日). 文章名称. *报纸名称*. 版别.

例如:

Di Rado, A. (1995, March 15). Trekking through college: Classes explore modern society using the world of Star Trek. *Los Angeles Time*, p. A3.

Sriwattanachai, R. (2014, October 24). The Prefabricated Generation of Seasoning Sauce Market. *Post Today Newspaper*, p. 3-4.

访谈

格式: 作者. (出版年月日). *访谈*. 职位. 单位.

例如:

Chueathai, P. (2017, January 30). *Interview*. Vice President. Rajamangala University of Technology Lanna.

Saiwanich, S. (2017, January 31). *Interview*. Vice Governor. Tak province.

提交的稿件必须符合如下要求:

- 文章篇幅约为 10-15 页，单面 A4 纸打印，页边距 (上 3.17 厘米、下 2.54 厘米、左 2.54 厘米、右 2.54 厘米)。文章应尽量简明扼要，文章篇幅应涵盖必要内容。
- 全部内容设置为单栏，首行缩进 1.27 厘米
- 行间距 1.15 倍
- 字体为简体中文宋体 (Sim Sun)，英文 Times New Roman 具体如下：

文章各组成部分格式要求	中文字号	英文字号	标注
文章标题 (中-英文)	13	13	加粗
作者姓名 (中文-姓名, 英文-名姓)	11	11	加粗
作者的隶属单位 (中-英文)	11	11	正常
作者的电子邮箱	-	9	正常
摘要标题 (中-英文)	11	11	加粗
摘要内容 (中-英文)	11	11	正常
关键词标题 (中-英文)	11	11	加粗
关键词 (中-英文)	11	11	正常
内容标题	11	-	加粗
内容	11	11	正常
参考文献	11	11	正常
表格标题	11	-	加粗
表格内容	9	9	正常
图档标题	11	-	加粗
图档内容	9	9	正常

文章组成部分

- 1) 文章标题（中-英文）
- 2) 所有作者姓名，隶属单位，国家（中-英文）
- 3) 摘要（中-英文），300字左右的中文摘要应包含文章的目的、方法、结果（主要数据）和结论，英文摘要应与中文摘要内容一致。
- 4) 关键词（中-英文）大约3-5个
- 5) 内容学术型文章内容，包括引言、内容、结论、建议。
- 6) 文中所用图形、表格，须进行编号并注明来源，不得侵犯他人版权；文中所涉及的原始图档及数据分析可作为文章附件单独递交（便于评审专家了解数据详情，附件内容不计入文章正式发表内容）。
- 7) 参考文献

参考文献格式要求

- 1) **文献引用**（APA格式），间接引用，包含作者姓和发表年份，如：(Field, 2005)；直接引用（必须使用“”引用），除了包含作者姓、发表年份外还应加注页码，如：(Field, 2005, p. 14)。
- 2) **参考文献**，必须在文末“References”标题下列表中写明所有参考文献的详细信息，如：作者姓名、年份、题目、文献来源、链接、页码等，并根据作者姓名进行排序。

注：作者可以在搜索引擎内输入“APA格式”，以查询APA格式的“文献引用”及“参考文献清单”书写规则，如 <https://apastyle.apa.org/>